

Teléfonos:
981 844 800
981 849 960
Fax, 981 844 008



Praza de Galicia, s/n
15930 BOIRO (A Coruña)
correo e: concello@boiro.org
paxina web: www.boiro.org

N.º R. E. L. 01150119

CONCELLO DE BOIRO

Exp.ref. 119.12-T.A.

Asunto: COMUNICACIÓN DE PUBLICACIÓN E SOLICITUDE DE AVALIACIÓN DE RESULTADOS POLA USC.

D. Juan José Dieste Ortigueira, en calidade de Alcalde-Presidente do Concello de Boiro;

EXPÓN:

O Concello de Boiro ten asinado coa USC varios convenios e contratos para a execución de diversos traballos no complexo arqueolóxico dos castros de Neixón, que de seguida enumeramos:

1-Convenio de colaboración entre o Concello de Boiro e a Universidade de Santiago de Compostela, para a realización dunha escavación, campo de traballo e posta en valor do Castro Grande de Neixón. Campaña 2007, ao amparo do artigo 83 da Lei 6/2011, asinado con data 18 de xuño de 2007.

2-Convenio específico de colaboración entre a Universidade de Santiago de Compostela e o Concello de Boiro, co obxecto de realizar os traballos técnicos precisos para a execución do campo de traballo de temática arqueolóxica; asinado con data 13 de febreiro de 2009.

3-Contrato administrativo de servizos para a execución dunha intervención arqueolóxica nos castros de Neixón, asinado con data 6 de xullo de 2010.

4-Contrato administrativo de servizos para a execución dunha intervención patrimonial no complexo arqueolóxico de Neixón: sondaxes e labores de restauración no complexo arqueolóxico dos castros de Neixón. Campaña 2011, asinado con data 5 de abril de 2011.

Que segundo os mesmos, e respecto da cláusulas de *Confidencialidade da Información e dos Resultados e Dereitos de Propiedade*, comunica a intención, salvo contraindicación expresa, da publicación dos resultados, concretamente dos informes e / ou memorias técnicas respectivas (INFORME FINAL) dos citados convenios e contratos a través da plataforma dixital www.centroarqueoloxicodobarbanza.org.

Asemade, e en virtude da cláusula sétima do convenio do ano 2009, e da mesma nos contratos administrativos dos anos 2010 e 2011, onde se recolle que o CONCELLO deberá solicita-la autorización á USC se desexa que a mesma apareza como

Teléfonos:
981 844 800
981 849 960
Fax, 981 844 008



Praza de Galicia, s/n
15930 BOIRO (A Coruña)
correo e: correo@boiro.org
páxina web: www.boiro.org

Nº R. E. L. 01150119

CONCELLO DE BOIRO

avaliadora dos estudos realizados nos anos 2009 a 2011; polo que se procede a sollicitala.

Boiro, 18 de abril de 2012.



Asdo Juan José Dieste Ortigueira
Alcalde-Presidente do Concello de Boiro.

Universidade de Santiago de Compostela
VICERREITORÍA DE INVESTIGACIÓN E INNOVACIÓN
Oficina de Investigación Tecnolóxica
Edificio CACTUS Edif. CACTUS. Campus Vida.
15782 Santiago de Compostela.



Att.: Alcalde-Presidente
Concello de Boiro
Praza de Galicia, s/n.
15930 Boiro (A Coruña).

Asunto: Declaración de Autorización

Santiago de Compostela, 11/06/2012

Tal e como solicitaron, achegamos a declaración asinada polo Vicerreitor de Investigación e Innovación da USC de autorización da publicación duns documentos a través da plataforma dixital www.centroarqueoloxico.dobarbanza.org.gal

Saúdos cordiais.

Atentamente,

Eva Fabeiro Buceta
Área de Xestión e Valorización da I+D

D. Francisco González García, Vicerreitor de Investigación e Innovación da Universidade de Santiago de Compostela (USC)

EXPON:

Que mediante escrito de 30 de abril de 2012 o Concello de Boiro solicitou a esta Universidade autorización para a publicación dos informes e/ou memorias técnicas dos convenios e contratos asinados entre o mencionado Concello e a USC que a continuación se relacionan:

- Convenio de Colaboración asinado o 18 de xuño de 2007 para a realización dunha escavación, campo de traballo e posta en valor do Castro Grande de Neixón. Campaña 2007.
- Convenio Específico de Colaboración asinado o 13 de febreiro de 2009 co obxecto de realizar os traballos técnicos precisos para a execución do campo de traballo de temática arqueolóxica.
- Contrato administrativo de servizos asinado o 6 de xullo de 2010 para a execución dunha intervención arqueolóxica nos Castros de Neixón.
- Contrato administrativo de servizos asinado o 5 de abril de 2011 para a execución dunha intervención patrimonial no complexo arqueolóxico de Neixón: sondaxes e labores de restauración no complexo arqueolóxico dos castros de Neixón. Campaña 2011.

E DECLARA:

Que a Comisión de Actividades e Servizos de I+D, reunida en sesión ordinaria do 24 de maio de 2012, acordou **AUTORIZAR** ao Concello de Boiro a publicar os informes correspondentes aos convenios e contratos citados a través da plataforma dixital www.centroarqueoloxicodobarbanza.org.

E para que conste aos efectos oportunos, firmo en Santiago de Compostela a 8 de xuño de 2012





GEPN

PyA Arqueólogos S.L.

***BOIRO: 5.000 ANOS DE CAMBIO CLIMÁTICO E
EXPLORACIÓN DO MEDIO NO MARCO DE AROUSA
NORTE***

**ESCAVACIÓN ARQUEOLÓXICA DUN TRANSEPTO
DO FOXO DO CASTRO GRANDE DE O NEIXÓN
(BOIRO, A CORUÑA)**

INFORME MEMORIA

Andrés Bonilla Rodríguez

Ramón Fábregas Valcarce

ÍNDICE

1. Presentación
2. Situación, descrición e contexto cronocultural dos castros de Neixón
3. Antecedentes
4. Traballos arqueolóxicos realizados
 - 4.1. Localización da zona obxecto de escavación
 - 4.2. Metodoloxía
 - 4.3. Sistema de recollida de datos e documentación
 - 4.3.1. Documentación planimétrica
 - 4.3.2. Documentación fotográfica
 - 4.3.3. Tratamento e estudo dos materiais mobles
 - 4.4. Inventario e siglado dos materiais arqueolóxicos
 - 4.5. Equipo de traballo e prazo de execución
 - 4.6. Desenrolo dos traballos de escavación e resultados obtidos
 - 4.6.1. Escavación da zona do foxo
 - 4.6.2. Escavación do parapeto defensivo
 - 4.7. Unidades estratigráficas documentadas
 - 4.8. Materiais arqueolóxicos.
5. Conclusións

PLANOS:

- Plano 1: Situación e emprazamento E. 1:20.000
- Plano 2: Emprazamento do sector escavado E. 1:1.000
- Plano 3: Planos de pranta e perfís da escavación. E. 1:50 e 1:20

ESCAVACIÓN ARQUEOLÓGICA DUN TRANSEPTO DO FOXO DO CASTRO GRANDE DE O NEIXÓN (BOIRO, A CORUÑA

INFORME MEMORIA

1. Presentación.

O presente Informe Memoria describe os traballos de escavación arqueolóxica realizados no Castro Grande de Neixón (Boiro, A Coruña) dende o 3 ata o 14 de agosto de 2009 e cuxo obxectivo foi o estudo arqueolóxico dun sector das estruturas defensivas do xacemento, contribuíndo a unha mellor caracterización cronocultural do mesmo e, en último termo, á súa revalorización patrimonial.

A escavación realizouse en virtude do Acordo Marco asinado entre o Concello de Boiro e a Universidade de Santiago de Compostela para o desenvolvemento de traballos relacionados co patrimonio arqueolóxico municipal e, en concreto, materializa o Convenio Específico asinado entre ambas as dúas institucións o 13 de febreiro de 2009 para a execución dun campo de traballo de temática arqueolóxica en Neixón.

2. Situación, descripción e contexto cronocultural dos castros de Neixón.

Os xacementos castrexos de Neixón Grande e Neixón Pequeno localízanse na península do mesmo nome, situada entre a praia Lubrigo e a enseada de Taragoña, no litoral de Boiro. Trátase dunha zona que conserva un ámbito ecolóxico interesante con vistas privilexiadas sobre o tramo medio-interior da ría de Arousa. Os dous asentamentos, especialmente moi próximos, foron escavados intensamente dende os anos vinte do pasado século conservando á vista parte das súas estruturas arquitectónicas orixinais (Neixón Pequeno), o que lles proporciona un gran potencial turístico e didáctico .

O Castro Grande localízase nun pequeno outeiro situado no centro da península e está composto por un recinto superior aterrado defendido na súa zona N por unha sucesión de foxo e muralla, e un terraplén de menor altura no resto do seu perímetro, ao que seguen unha serie de aterrados en dirección SURSURLESTE, pechados ao N por unha prolongación da muralla, ata alcanzar a liña de costa. A gran cantidade de materiais de orixe romana recuperados nas escavacións ata a data practicadas neste xacemento suxire que viviu o seu momento de apoxeu no período inmediato ao cambio de Era (séculos I e II despois de Cristo), sendo abandonado en época Galaico-Romana.

O Castro Pequeno, emprazado no extremo da península, configúrase como un exemplo clásico dos denominados "castros costeiros". Posúe un único recinto rodeado polo mar en todo o seu perímetro, agás na zona de istmo onde se levanta unha muralla defensiva que pecha o acceso ao núcleo habitado. No seu interior localizáronse os restos dunha decena de vivendas, na súa maioría realizadas con muros de mampostería e planta redondeada. A diferenza do anterior, estivo habitado durante a primeira Idade do Ferro (séculos VI e V antes de Cristo). Ao termo deste período o asentamento foi abandonado, polo que se pode descartar que ambos os dous castros estivesen habitados ao mesmo tempo.



Fig. 1. Vista aérea dos castros de Neixón

3. Antecedentes.

O Concello de Boiro dentro das súas competencias ven desenvolvendo unha importante labor de posta en valor do patrimonio cultural e na súa divulgación, e neste senso materialízanse distintos proxectos que engloban as manifestacións arqueolóxicas, nomeadamente no senlleiro complexo dos Castros de Neixón, que dende fai máis dunha década é obxecto de distintas campañas de intervención coa finalidade, entre outras, da súa revalorización sociocultural e patrimonial.

Os castros de Neixón teñen unha longa historia de seu que se espalla dende o final da Idade do Bronce ata a conquista romana. Asemade, acumulan na actualidade unha importante xeira historiográfica, pois dende a intervención feita nos anos 20 por F. López Cuevillas, este conxunto arqueolóxico foi obxecto de repetidas intervencións por parte de diversos especialistas ó longo de todo o século XX ata o tempo presente. Logo dun paréntese de dúas décadas, tralas intervencións dirixidas polo prof. Acuña Castroviejo (Universidade de Santiago de Compostela), a mediados da década dos noventa do pasado século se van retomar os traballos por mor da iniciativa municipal, en colaboración coa Dirección Xeral de Patrimonio Cultural da Xunta de Galicia. Desta volta, o labor estará presidido pola intención de acometer a

recuperación e posta en valor dos castros de Neixón, considerando o seu importante potencial cultural e turístico. Xa que logo, desenvólvense distintas campañas durante os anos 1996, 1997 e 1998, que foron fundamentais para avaliar a calidade e estado do rexistro arqueolóxico, así como realizar unha limpeza da zona e consolidación das estruturas arqueolóxicas exhumadas nas etapas precedentes.

A partir do ano 2000, continúan as intervencións sobre o conxunto arqueolóxico implementadas polo interese do concello de Boiro na construción do edificio que hoxe acolle ó Centro Arqueolóxico do Barbanza e que ten entre as súas finalidades a canalización das visitas ós castros do Neixón, así como promocionar o legado do patrimonio arqueolóxico da comarca barbanzana. Esta nova fase permite elaborar un modelo interpretativo dos xacementos e planificar a súa didáctica e divulgación, así como realizar melloras nas estruturas arqueolóxicas á vista.

No ano 2003 comeza unha nova etapa coa realización dos Campos de Traballo de Xuventude impulsados pola administración autonómica e coa colaboración do concello boirense, dos que a última edición rematou no verán de 2008. Ao longo destes últimos anos acometéronse distintas intervencións encamiñadas á adecuación, documentación e investigación, formación e divulgación executadas polo Instituto de Estudos Gallegos Padre Sarmiento (CSIC). Nesta mesma etapa, en colaboración co Grupo de Estudos para a Prehistoria do Noroeste (USC), vaise desenvolver notablemente a proxección exterior do Centro Arqueolóxico do Barbanza mediante a realización de exposicións e, sobre todo, das Xornadas de Arqueoloxía do Barbanza (xa na súa terceira edición) nas que se procura dar a coñecer os castros de Neixón e máis o patrimonio arqueolóxico boirense en xeral, inseríndoo nunha perspectiva galega e ibérica.

É nesa perspectiva de desenvolvemento dos traballos relacionados co patrimonio arqueolóxico municipal e nomeadamente cos castros de Neixón que o concello de Boiro asinou un Acordo Marco coa Universidade de Santiago de Compostela, establecendo un ámbito de colaboración entre a USC e a Entidade municipal en actividades de investigación e divulgación científica naqueles eidos de interese común para as dúas institucións, entre os cales se atopan as seguintes liñas directrices:

- Execución de proxectos e programas de investigación e desenvolvemento, a realizar entre os Institutos e/ou Centros da USC e o concello de Boiro.
- Asesoramento mutuo en cuestións relacionadas coa actividade de ambas entidades.

- Organización e execución de actividades comúns relacionadas coa promoción social da investigación e o desenvolvemento tecnolóxico.
- Formación de persoal investigador e/ou realización de prácticas formativas
- Cantas outras sexan consideradas de interese mutuo, dentro das disponibilidades das Partes e das actividades que constitúen o obxecto do Acordo Marco.

Ó abeiro deste Acordo Marco xurde un convenio específico coa finalidade de realizar un campo de traballo de temática arqueolóxica que se encadra dentro dunha proposta de investigación máis cobizosa <<*Boiro: 5.000 anos de cambio climático e explotación do medio no marco de Arousa Norte*>>, promovida polo grupo de investigación GEPN (Grupo de Estudos para a Prehistoria do Noroeste) e baixo a responsabilidade científica do profesor Ramón Fábregas Valcarce.

Esta nova etapa significa a consolidación do interese do concello de Boiro por continuar co labor iniciado a mediados da década dos noventa do século pasado, e tentar dar resposta ás necesidades reais dun enclave arqueolóxico como son os Castros de Neixón, incrementando na medida do posible o seu coñecemento, non só científico senón divulgativo, e intensificar as accións precisas para facer comprensible unha realidade arqueolóxica peculiar para a sociedade en xeral.

4. Traballos arqueolóxicos realizados.

4.1. Localización da zona obxecto de escavación.

Realizouse a escavación arqueolóxica dun transepto de 30 m de lonxitude e 3 m de anchura situado con orientación N-S na zona media do foxo e parapeto defensivo existentes no lado N do castro Grande, a 28 m de distancia do camiño de acceso situado ao W segundo se amosa na cartografía adxunta, co obxectivo de estudar en profundidade as características das estruturas defensivas do xacemento na zona onde as mesmas posúen maiores dimensións e monumentalidade.

4.2. Metodoloxía.

Dende o punto de vista técnico e metodolóxico, e tendo en conta o carácter e a natureza do xacemento arqueolóxico sobre o que se intervén, tivéronse en conta as seguintes condicións:

A escavación arqueolóxica realizouse de xeito manual, empregando para este fin todos aqueles instrumentos habituais nunha escavación arqueolóxica en terra. A utilización de maquinaria limitouse á remoción dos niveis de escombros recentes depositados na zona do foxo.

A intervención avanzou seguindo a secuencia estratigráfica real do xacemento, ata descubrir na súa totalidade a zona do foxo dianteiro do castro e as estruturas internas da muralla nos seus lados interno e externo.



Fig. 2. Vista do lado externo da liña defensiva localizada no lado N do castro, con indicación da zona de escavación



Fig. 3: Vista do lado interno da liña defensiva localizada no lado N do castro, con indicación da zona de escavación

A terra e outros materiais extraídos durante a escavación foron acopiados no exterior e no interior da liña defensiva, separados en función da súa natureza, de xeito que, se fose preciso, puidesen ser repostos posteriormente á intervención.

A metodoloxía aplicada seguiu o sistema de rexistro ideado por Harris¹. Para a xestión e tratamento da información da intervención arqueolóxica utilizaronse os programas **Proleg MatrixBuilder (Id. Licencia 48725)** e **Proleg StratiGraf 6.0 Pro (Id. Licencia 152778)**, especialmente deseñados para iso. O rexistro e descrición dos niveis e estruturas arqueolóxicas realizouse mediante as fichas e a metodoloxía detallados nos distintos ANEXOS do proxecto de intervención.

Identificáronse, numeráronse e documentáronse todas as capas de terra diferenciáveis, así como a totalidade das estruturas aparecidas.

Para cada estrato e cada elemento documentado empregouse unha numeración específica, así como unha ficha de identificación e rexistro propia, e todos eles foron relacionados cunha secuencia cronoestratigráfica global.

4.3. Sistema de recollida de datos e documentación

4.3.1. Documentación planimétrica

Respecto á documentación planimétrica tivéronse en conta os seguintes aspectos :

Para a documentación da zona a escavar designouse un eixo principal a partires do que se estableceu unha malla basada no m², así coma un Nivel 0 referido a un punto fixo do xacemento, situado no cumio do parapeto defensivo.

Realizáronse os planos xerais expresivos dos resultados da intervención. Os planos de referencia utilizan o sistema de coordenadas UTM e incorporan o suficiente número de indicadores de cotas dos elementos intervidos.

Para as plantas xerais de intervención empregouse a escala 1:50. A escala base para os planos de detalle de calquera elemento que poida destacar pola súa singularidade é de 1:20.

4.3.2. Documentación fotográfica.

Fotografiáronse todas as estruturas arqueolóxicas e unidades estratigráficas rexistradas no curso da intervención.

¹ Harris, E. C.: *Principios de estratigrafía arqueolóxica*, Barcelona, 1991.

Fixéronse fotografías de detalle dos elementos máis representativos. A totalidade do rexistro fotográfico realizouse en soporte dixital de alta resolución.

4.3.3. Tratamento e estudo dos materiais mobles.

En relación co tratamento dos materiais recuperados na actuación tivéronse en conta os seguintes aspectos:

Os obxectos individualizáronse por Unidades Estratigráficas en bolsas diferenciadas segundo o tamaño, material, fragilidade, singularidade, etc.

En xeral, cada bolsa ou caixa porta a súa identificación básica: nome do xacemento, sector ou área intervida e a Unidade Estratigráfica de orixe. O inventario de materiais realizouse de maneira informática, mediante o programa PROLEG xa citado.

A metodoloxía para o estudo dos materiais arqueolóxicos obtidos foi a descrita nos ANEXOS 1 e 2 do proxecto de intervención.

4.4. Inventario e siglado dos materiais arqueolóxicos.

Procedeuse ó inventario da totalidade do material recuperado na actuación arqueolóxica.

Cada unha das pezas e restos foron convenientemente siglados. O siglado fíxose con tinta china sobre unha lenda de resina acrílica. Como sigla empregouse o seguinte código: CGN/09-001.

Preséntase un inventario completo da totalidade do material rexistrado, no que se incorpora o número de código, a referencia estratigráfica de orixe e unha descrición detallada da peza.

4.5. Equipo de traballo e prazo de execución.

Para a realización do presente proxecto contouse cun equipo formado polo seguinte persoal:

- Un investigador responsable: Ramón Fábregas Valcarce
- Un arqueólogo director: Andrés Bonilla Rodríguez
- Dous técnicos arqueólogos: Nieves Veiga López e Emilio Rodríguez Álvarez

- Vinte auxiliares: alumnos do Dpto. de Historia I da Facultade de Xeografía e Historia da USC.
- Como interlocutor válido por parte do Concello de Boiro: Víctor Barbeito Pose, técnico arqueólogo do Centro Arqueolóxico do Barbanza.

A duración das labores de campo foi de dez días de escavación, realizados dende o día 3 ao 14 de agosto de 2009.

4.6. Desenvolvemento dos traballos de escavación e resultados obtidos.

Os traballos iniciáronse co desbroce mediante medios mecánicos lixeiros da zona a escavar, tras o que se procedeu á retirada da cuberta vexetal, duns 5-10 cm de potencia.



Fig. 4: Desbroce inicial da vexetación na zona de escavación



Fig. 5. Retirada da cuberta vexetal

4.6.1. Escavación da zona do foxo.

No ámbito do foxo os primeiros traballos de escavación documentaron na zona dianteira a presenza dun recheo a base de escombros recentes (UEs 2 y 16). Dada a natureza do mesmo, decidiuse a escavación deste nivel con medios mecánicos (retropala mixta).



Fig. 6. Retirada con medios mecánicos dos escombros recentes localizados na zona dianteria do foxo

Este recheo recente, composto por lixo e restos de obra, alcanza unha potencia máxima de 1,10 m. A súa disposición directamente sobre o sustrato no primeiro tramo do foxo, documenta que, previamente a súa deposición, procedeuse á retirada con medios mecánicos da capa de terra vexetal correspondente ao solo orixinal ata acadar o nivel de transición ao subtrato e o propio subtrato.

Estes traballos deixaron ao descuberto o bordo exterior do foxo defensivo, para cuxa apertura no seu momento escavouse ata deixar ao descuberto o subtrato de xisto.



Fig. 7. Estratigrafía do bordo exterior do foxo. Perfil W



Fig. 8. Estratigrafía do foxo na súa zona media ata a profundidade escavada. Perfil W



Fig. 9. Vista do bordo exterior do foxo dende o NW



Fig. 10. Vista do bordo exterior do foxo dende o SW

A continuación procedeuse á escavación das terras que colmataban o foxo, consistentes nun nivel moi homoxéneo de cor marrón escura, con algunhas pedras de mediano e pequeno tamaño. Descuberto o bordo interno do mesmo, documentouse que esta zona do sistema defensivo do castro posúe na superficie escavada unha anchura de 13,5 m entre bordos, moi superior á prevista inicialmente,

dado que a microtopografía actual atópase, como se comprobou, moi alterada pola acumulación dos escombros citados.



Fig. 11. Vista do bordo interno do foxo dende o N



Fig. 12. Detalle do bordo interno do foxo



Fig. 13. Bordo interno do foxo. Perfil W



Fig. 14. Vista xeral do foxo dende o N



Fig. 15. Vista do foxo dende o alto do parapeto defensivo

Escavado o foxo ata unha profundidade de 50-60 cm, decidiuse, dado que o prazo da intervención esgotábase, practicar unha calicata transversal de 3 x 1 m na súa zona media, ao obxecto de estimar a potencia total existente. Acadados 1,20 m de profundidade non se chegou aínda á base do foxo, constatándose a presenza a partires dos 70 cm respecto ó bordo superior da calicata dun recheo de bloques de xisto de tamaño mediano e grande que continuaba por debaixo da cota máxima obtida na calicata.



Fig. 16. Vista da calicata practicada na zona media do foxo



Figs. 17 e 18. Recheo de pedras localizado a partires dos 70 cm de profundidade na calicata practicada no foxo

A estratigrafía do foxo aparece formada por un único recheo moi homoxéneo de terra vexetal con algunhas pedras. Pese a non determinarse a súa potencia total, chama a atención o carácter uniforme deste nivel que, máis que produto dun proceso natural de colmatación, que deixaría na estratigrafía o rastro dos típicos niveis sedimentarios debidos aos procesos de escorrentía, semella máis ben produto dun recheo intencionado a base de terra de cultivo seleccionada.



Fig. 19. Profundidade máxima acadada na escavación do foxo. Apréciase o nivel homoxéneo de terra que o enche

4.6.2. Escavación do parapeto defensivo.

A escavación do parapeto defensivo estendeuse a ambos lados do mesmo. Retirada a capa vexetal superficial, documentáronse no seu treito superior os restos dunha cuberta de pedras de xisto de mediano tamaño, dispostas a xeito de coiraza do parapeto na súa zona máis elevada.

A escavación dos niveis subxacentes deixou ao descuberto os depósitos acumulados para a construción do terraplén, efectuados sobre un paleosolo de 40 cm de potencia máxima, correspondente a un pequeno outeiro en cuxo cumio acumuláronse dous tipos de terras:

- Directamente sobre o paleosolo, un nivel de terra de cor marrón clara e textura areosa (UE 9), non totalmente escavado. Contén bloques de xisto colocados para substentación dos depósitos construtivos no plano inclinado da liña defensiva. Nas zonas onde foi totalmente retirado, amosa unha potencia máxima de 46 cm.

- Sobre a UE 9, un segundo depósito construtivo de 56 cm de potencia máxima, a base de terra de cor amarelento e textura areosa con abundantes gravas e pedras de todos os tamaños. Contén bloques de xisto colocados para substentación dos depósitos construtivos no plano inclinado da liña defensiva. O seu límite superior define a altura total do conxunto defensivo, formado pola elevación natural xa citada e os depósitos acumulados sobre ela.



Fig. 20. Vista do lado N do parapeto defensivo unha vez retirada a capa vexetal superficial



Fig. 21. Vista do lado S do parapeto defensivo unha vez retirada a capa vexetal superficial. Apréciase as acumulacións de pedras existentes na súa zona superior



Fig. 22. Acumulacións de pedras na zona superior do parapeto defensivo



Fig. 23. Estratigrafía natural do terreo (UEs 6 e 8) na base dos depósitos colocados para realce da pendente e construción do parapeto defensivo



Fig. 24. Detalle do paleosolo UE 8. Perfil E



Fig. 25. Vista desde o N do paleosolo sobre o que se construiu o parapeto



Figs. 26. 27 y 28. Vistas xeral e de detalle das UEs 9 e 10, depósitos cos que se constrúe o parapeto



Fig. 29. Vista dende o S do transepto escavado no lado interno do parapeto, ata acadar o paleosolo subxacente



Fig. 30. Perfil estratigráfico correspondente á escavación dos depósitos UE 9 e UE 10 na zona superior do lado S do parapeto



Fig. 31. Perfil E do transepto escavado no lado S do parapeto. UEs 9 e 10



Fig. 32. Perfil W do transepto escavado no lado S do parapeto. UEs 9 e 10



Fig. 33. Detalle dos bloques de xisto colocados no depósito UE 9 para contención de terras

4.7. Unidades estratigráficas documentadas.

UE 1: Cuberta vexetal. Potencia variable entre os 5 e os 15 cm.

UE 2: Escombreira contemporánea localizada baixo a UE 1.

UE 3: Interfacie. Corte realizado previamente ao depósito de escombros. Corta o nivel de transición ao substrato.

UE 4: Substrato de xisto.

UE 5: Recheo que colmata o foxo. Terra de cor marrón escura, con algunhas pedras de mediano e pequeno tamaño.

UE 6: Nivel natural de transición ao substrato de xisto.

UE 7: Recheo de pedras baixo a UE 5. Composto por laxes de xisto e bloques de seixo de tamaño mediano e grande.

UE 8: Paleosolo. Nivel de terra vexetal correspondente ao solo sobre o que se construiu o lado N do parapeto defensivo. Baixo a UE 9 e sobre a UE 6.

UE 9: Depósito construtivo inferior do parapeto defensivo, disposto sobre a UE8. Terra de cor marrón clara e textura areosa. Contén bloques de xisto colocados para substentación dos depósitos construtivos no plano inclinado da liña defensiva.

UE 10: Depósito construtivo superior do parapeto defensivo. Sobre a UE 9 e baixo a UE 1. Terra de cor amarela e textura areosa con abundantes gravas e pedras de todos os tamaños. Contén bloques de xisto colocados para substentación dos depósitos construtivos no plano inclinado da liña defensiva.

UE 11: Corte. Corta á cuberta vexetal UE 1 e ao depósito UE 10.

UE 12: Recheo do corte UE 11, realizado con terra da UE 1.

UE 13: Corte. Corta á cuberta vexetal UE 1 e aos depósitos UE 9 e UE 10.

UE 14: Recheo do corte UE 13, realizado con terra da UE 1.

UE 15: Paleosolo. Nivel de terra vexetal correspondente ao solo sobre o que se construiu o lado S do parapeto defensivo. Baixo a UE 9. Equiparable á UE8. Sobre o mesmo aparecen fragmentos de tégula e ánfora.

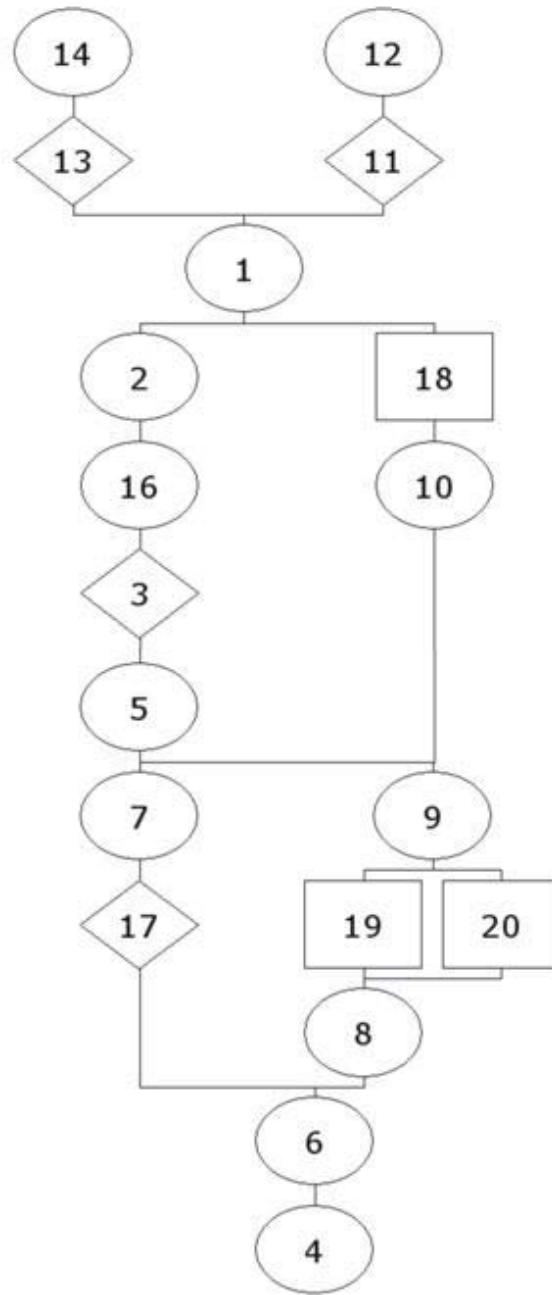
UE 16: Depósito de terra de cor gris que enche o corte UE 3. Baixo as UE 1 e 2. Sobre a UE 5.

UE 17: Corte practicado no substrato marcando os bordos externo e interno do foxo.

UE18: Nivel de pedras de mediano e pequeno tamaño colocadas sobre a UE 10 a modo de coiraza. Baixo UE 1.

UE 19: Bloques de xisto colocados sobre a UE 8 a modo de barreira de contención das terras da UE 9.

UE 20: Bloques de xisto colocados sobre a UE 15 a modo de barreira de contención das terras da UE 9.



MATRIX HARRIS DA
SECUENCIA ESTRATIGRÁFICA

- DEPÓSITO
- ESTRUTURA
- ◇ ELEMENTO INTERFACIAL

4.8. Materiais arqueolóxicos.

No presente apartado preséntase o catálogo e estudo realizados sobre os materiais recollidos na presente campaña. Cronolóxicamente a totalidade dos materiais poden ser adscritos á Época Romana. Destaca a relativa escaseza e fragmentación dos mesmos. A maioría correspóndese con restos de material latericio de construción de época romana, concretamente *tegula*. Asimesmo foi documentada a presenza anecdótica de cerámica común romana e ánfora, sen poder ser adscritos a tipos estandarizados debido á fragmentación dos mesmos.

Cerámica común romana

Documentouse un pequeno fragmento de cerámica común romana (4% do total), que polo tipo de pasta que presenta podería ser adscrito ao grupo 6 definido por Alcorta coma *ocre, micácea, fina* incluída dentro da cerámica común romana da Segunda Fase, que iría dos séculos II ao V D.C.².

1. Pequeno fragmento de corpo de cerámica común romana de forma indeterminada. Presenta elementos non plásticos compostos por partículas de seixo, mica e feldespatos, pequenas vacuolas circulares que confiren certa porosidade e tonalidade vermella inglés (P19). Dim: 1,7x1,5x0,8 cm. UE7. CGN/07-01.

Anfora

Recolléronse dous fragmentos correspondentes a tipos anfóricos romanos indeterminados (8% do total). En ambos casos non foi posible adscribilos a unha familia ou produción cerámica concreta, debido á falla de elementos formais de atribución a causa da fragmentación, e polo feito de que as características físicas da pasta poden relacionarse con diferentes producións. Un dos fragmentos posiblemente foi reutilizado coma ficha de xogo.

2. Fragmento de corpo de ánfora pouco rodado, de produción e forma indeterminadas. A pasta é relativamente compacta, presentado abundantes elementos non plásticos compostos por partículas de seixo, mica e feldespatos. A pasta amosa pequenas vacuolas circulares o que confire certa porosidade e tonalidade rosa (N75). Dim: 4,3x5,6x1,2 cm. UE15. CGN/09-02.

² E. I. ALCORTA IRASTORZA (2001): *Lucus August. II. Cerámica común romana de cocina y mesa hallada en las excavaciones de la ciudad*, Fundación Barrié de la Maza, A Coruña.

3. Fragmento de corpo de ánfora de produción e forma indeterminadas. A pasta é goseira, presentado abundantes elementos non plásticos formados por partículas de seixo, mica, feldespatos e chamota. A pasta amosa pequenas vacuolas circulares e ovais, conferíndolle certa porosidade e tonalidade (L25). Na parte externa conserva restos dunha augada de cor branca carne (K30). Presenta forma cilíndrica de pequenas dimensións polo que semella ter sido reutilizada como ficha de xogo. Dim: 2,7x2,4x1,0 cm. UE9. CGN/09-03.

Material latericio de construción

Localizáronse 22 fragmentos de material latericio de construción de época romana (88% do total). Deles 20 son fragmentos de *tegula*, 1 de *imbrex* e do outro restante non foi posible establecer clasificación debido á excesiva fragmentación.

Cabe sinalar que un deles, sen rodaxe, posúe rebordo, decrecente con engarce superior sen interrupción de rebordo, correspondente ao tipo V-1 presentando dixitación de remodelación tipo A definido por PÉREZ LOSADA³. Outro presenta pestana con rebordo e correspóndese co tipo II-2 presentando dixitación de remodelación.

As pastas presentan como é habitual partículas de seixo, mica e feldespatos coma elementos non plásticos principais, contendo nalgúns casos tamén materiais cerámicos reutilizados. Dentro dos tipos de pastas existe variabilidade, percibíndose a presenza de amalgamas moi compactas, apenas sen vacuolas e cos desgraxantes ben calibrados, xunto a outras de factura groseira, con desgraxantes abundantes mal calibrados e abundantes vacuolas, que provocan nas pezas unha tendencia á fragmentación. Sería este o caso do ímbrice recollido.

Tegula

4. Fragmento de pestana e corpo de *tegula* pouco rodado correspondente á parte

³ PÉREZ LOSADA, F (1992): "Contribución ó estudio da cerámica de construción na Galicia romana (I)", *Galicia: da romanidade á xermanización*, Santiago de Compostela, pp. 241-261; *Fichas estandarizadas para rexistro de tégulas*, inédito.

superior esquerda. O rebordo, decrecente con engarce superior sen interrupción de rebordo, correspóndese co tipo V-1 presentando dixitación de remodelación tipo A. A pasta é moi groseira, con partículas de seixo como elemento non plástico predominante. É moi porosa con tonalidade rosa (L49). O corpo presenta un grosor de 26 mm. A pestana presenta 43 mm de altura por 18 mm de anchura. UE15. CGN/09-15.

5. Fragmento de pestana e corpo de *tegula*. O rebordo correspóndese co tipo II-2 presentando dixitación de remodelación de tipo indeterminado debido á fragmentación. Presenta partículas de seixo mal calibradas coma elemento non plástico principal. A pasta é porosa e groseira con tonalidade ocre carne (N40). O corpo presenta un grosor de 24 mm e a pestana unha altura de 37 mm de altura por 36 mm de anchura. UE9. CGN/09-18.

6. Fragmento de pestana con dixitación e corpo de *tegula*. A pasta, moi groseira, presenta partículas de seixo mal calibrado como elemento non plástico predominante. É moi porosa con tonalidade rosa (L47). UE15. CGN/09-16.

7. Fragmento de corpo de *tegula*. Presenta pasta groseira con partículas de seixo e mica como elementos plásticos con tonalidade rosa carne (K29). UE15. CGN/09-17.

8. Fragmento de corpo de *tegula*. A pasta, moi groseira, presenta partículas de seixo como elemento non plástico predominante. É moi porosa con tonalidade variable arredor da terra verde tostada (N53). UE5. CGN/09-04.

9. Fragmento de corpo de *tegula*. Presenta partículas de seixo e chamota coma elementos non plásticos predominantes, con vacúolas de pequeno tamaño e tonalidade pardo moi pálido (M69). UE5. CGN/09-05.

10. Fragmento de corpo de *tegula*. Presenta partículas de seixo, mica e chamota coma elementos non plásticos visibles. É moi porosa con tonalidade rosa (L47). UE5. CGN/09-08.

11. Fragmento de corpo de *tegula*. Presenta partículas de seixo, mica e chamota

coma elementos non plásticos, con pasta moi porosa con tonalidade rosa (L33).
UE5. CGN/09-09.

12. Fragmento de corpo de *tegula*. Presenta partículas de seixo, mica e chamota coma elementos non plásticos, cunha calibración óptima. A pasta presenta escasas vacuolas, en proporción, de pequeno tamaño con tonalidade rosa (L33). UE5. CGN/09-10.

13. Fragmento de corpo de *tegula*. Presenta partículas de seixo e mica coma elementos non plásticos. A pasta é relativamente porosa con tonalidade vermella moi pálida (L29). UE5. CGN/09-11.

14. Fragmento de corpo de *tegula*. Presenta partículas de seixo e mica coma elementos non plásticos. A pasta é relativamente porosa con tonalidade terra siena tostada (P27). UE5. CGN/09-12.

15. Fragmento de corpo de *tegula*. Presenta partículas de seixo e mica coma elementos non plásticos. A pasta é relativamente porosa con tonalidade terra verde tostada (N25). UE5. CGN/09-13.

16. Fragmento de corpo de *tegula*. Presenta partículas de seixo coma elemento non plástico principal. A pasta é pouco porosa con tonalidade terra siena tostada (P25). UE5. CGN/09-14.

17. Fragmento de corpo de *tegula*. Presenta partículas de seixo mal calibradas coma elemento non plástico principal. A pasta é moi porosa e groseira con tonalidade rosa (L25). UE9. CGN/09-25.

18. Fragmento de corpo de *tegula*. Presenta partículas de seixo e mica mal calibradas coma elementos non plásticos principais. A pasta é porosa e groseira con tonalidade rosa (M20). UE9. CGN/09-19.

19. Fragmento de corpo de *tegula*. Presenta partículas de seixo e mica mal calibradas coma elementos non plásticos principais. A pasta é porosa e groseira con tonalidade rosa (M20). UE9. CGN/09-20.

20. Fragmento de corpo de *tegula*. Presenta partículas de seixo, mica e chamota mal calibradas coma elementos non plásticos principais. A pasta é porosa e groseira con

amosando coacción tipo bocadillo e exterior vermello moi pálido (M25). UE9. CGN/09-21.

21. Fragmento de corpo de *tegula*. Presenta partículas de seixo e mica mal calibradas coma elementos non plásticos principais. A pasta é moi porosa e groseira con tonalidade vermella moi pálida (M25). UE9. CGN/09-22.

22. Fragmento de corpo de *tegula*. Presenta partículas de seixo e mica coma elementos non plásticos principais. A pasta é compacta con escasas vacuolas e tonalidade variable arredor da terra verde tostada (N25). UE7. CGN/09-23.

23. Fragmento de corpo de *tegula*. Presenta abundantes partículas de seixo e mica coma elementos non plásticos principais. A pasta é porosa con vacuolas informes e tonalidade terra siena tostada (N47). UE7. CGN/09-24.

Imbrex

24. Fragmento de corpo de *imbrex*. A pasta, moi groseira, presenta partículas de seixo como elemento non plástico predominante e abundantes micas. É moi porosa con tonalidade amarela moi pálida (L71). UE5. CGN/09-06.

Indeterminado

25. Fragmento de corpo de material latericio indeterminado. A pasta, moi groseira, presenta partículas de seixo como elemento non plástico predominante e abundantes micas. É moi porosa con tonalidade amarela moi pálida (L71). UE5. CGN/09-07.

En resumo, o conxunto do material recollido se caracteriza pola súa escaseza e alto grao de fragmentación. Se ben o estado de conservación de xeito xeral é deficiente, cabe sinalar que aparece pouco rodado, como é o caso dos fragmentos pertencentes á UE9 e á UE15. Ademais do material latericio foron recollidos un fragmento de cerámica común romana e dous de ánfora, se ben a fragmentación impide unha adscrición formal e de produción concreta.

Cronoculturalmente todos os materiais adscribíense á Época Romana.

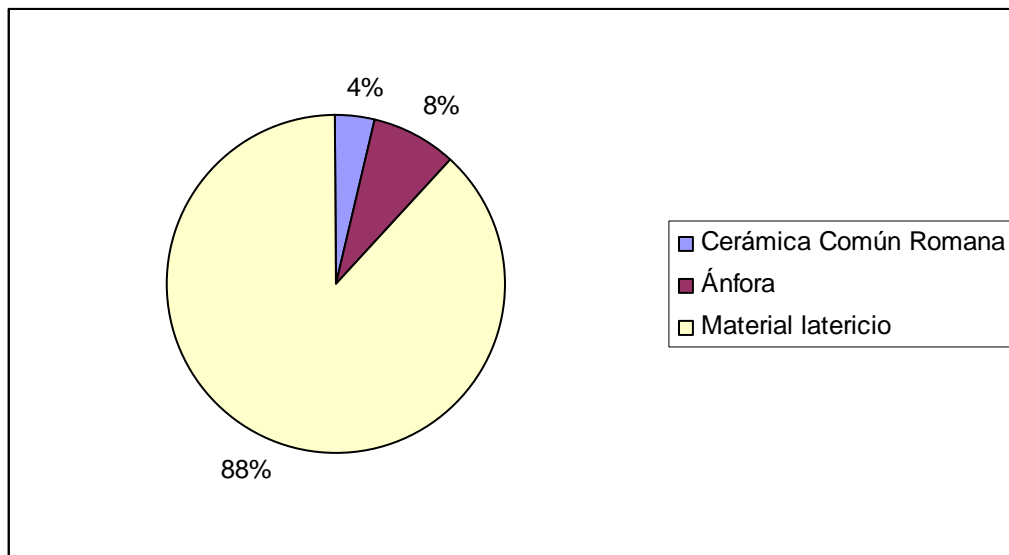


Fig. 34. Porcentaxe de materias arqueolóxicos documentados



Fig. 35. Fragmento de tégula localizada sobre o paleosolo UE 15 , nivel de base do lado S do parapeto

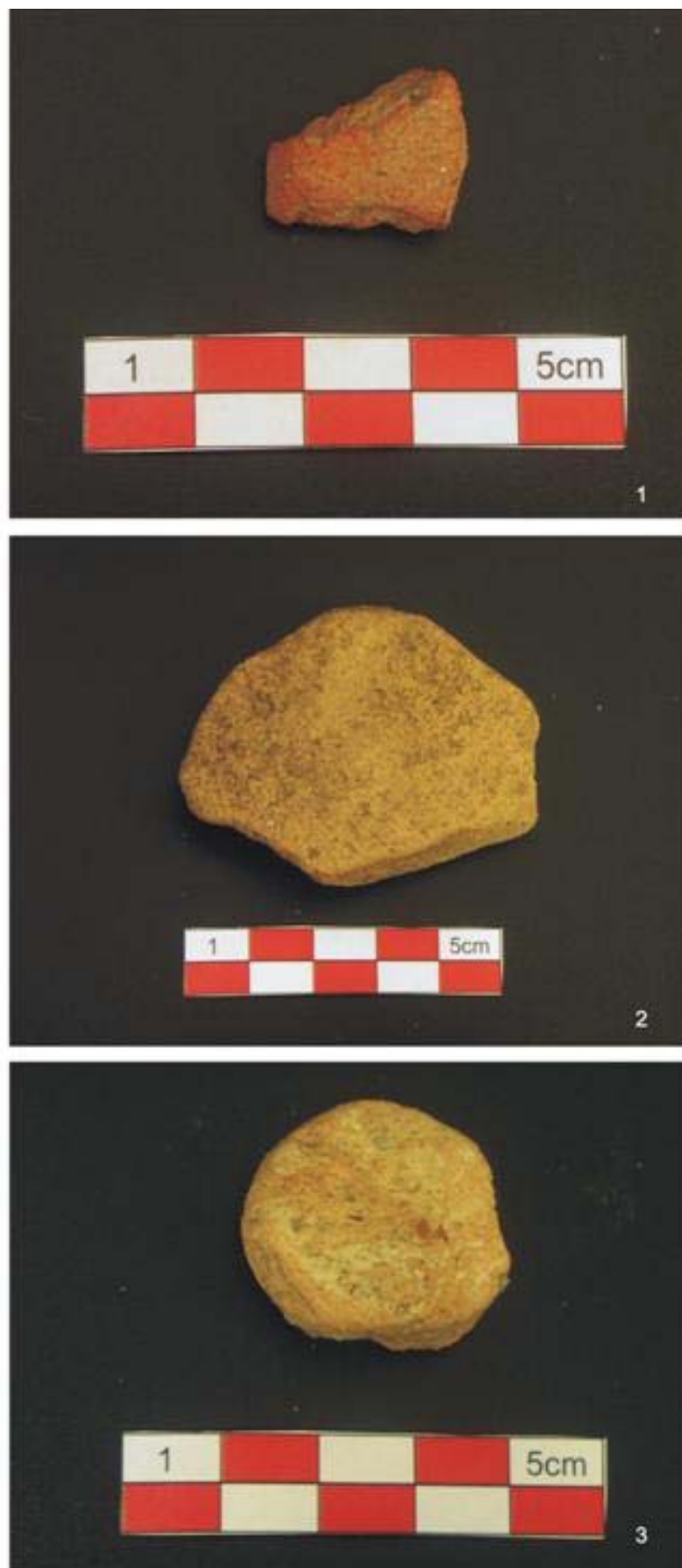
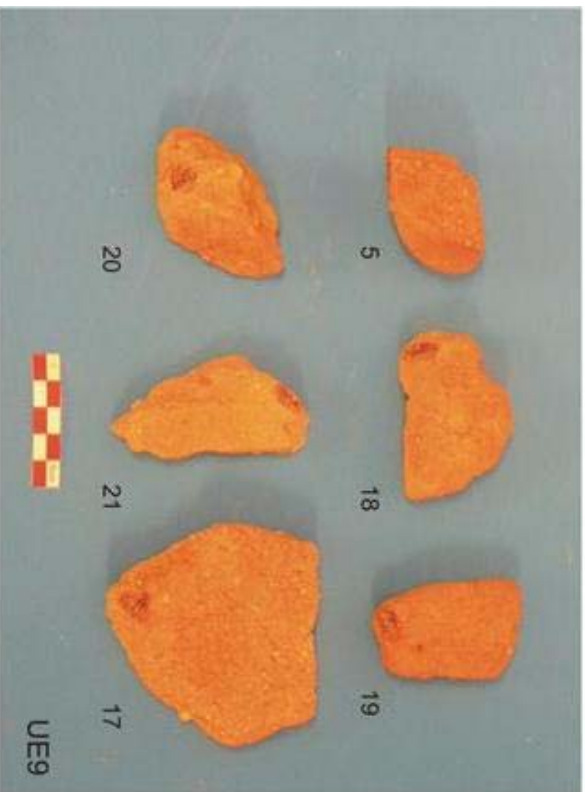
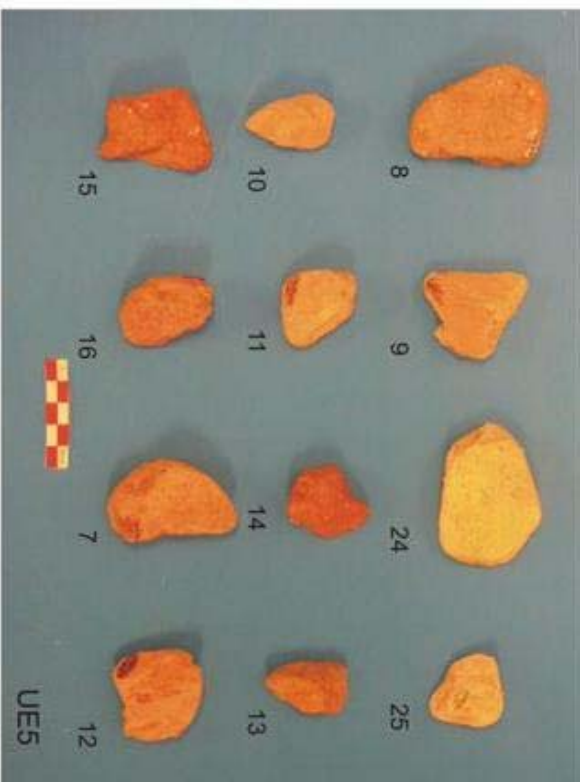
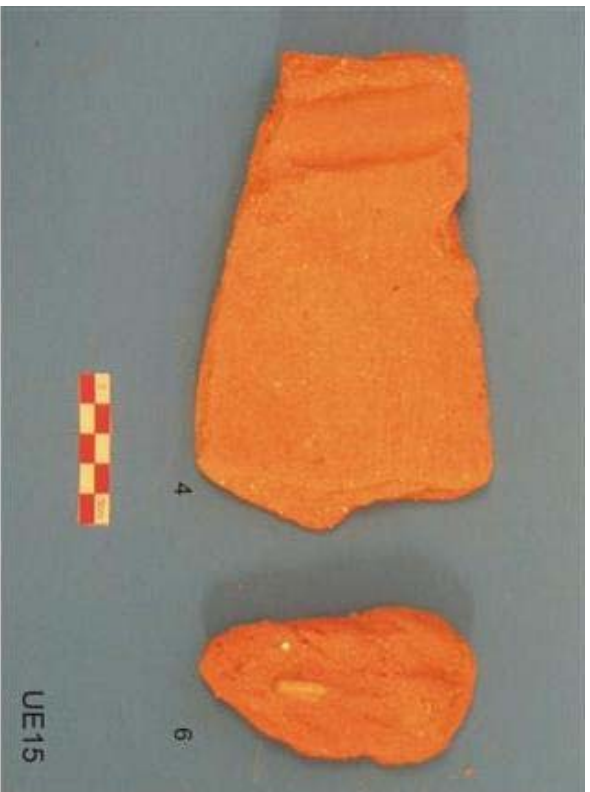


Lámina 1. Materiais cerâmicos de Época Romana: cerâmica común romana (1) e ánfora (2 3).



Lâmina 2. Materiais laterícios de Época Romana: tegula (4 a 23), imbrex (24) e indeterminado (25).

5. Conclusións.

Os traballos de escavación arqueolóxica realizados no Castro Grande de Neixón (Boiro, A Coruña) dende o 3 ao 14 de agosto de 2009 nun transepto do conxunto formado polo foxo e o parapeto defensivo no lado N do xacemento ofreceron os seguintes resultados:

- Documentábase que o foxo posúe na zona escavada unha anchura de 13,5 m entre bordos, moi superior á prevista inicialmente. Respecto á profundidade, a escavación do foxo na súa zona media finalizou a unha cota de -285 cm, sen esgotar o depósito que o colmata ata a cota máxima acadada. Respecto ao mesmo, o seu carácter homoxéneo non amosa as características resultantes dun proceso sedimentario natural, semellando máis ben produto dunha acción de recheo. En relación con isto, cabe mencionar que durante o século XIX está documentada na comarca a práctica de recheos con terra vexetal en zonas ata o momento incultas, coa finalidade de aumentar a superficie cultivable nun intre de presión demográfica.

Dado que a microtopografía actual atópase moi alterada na maior parte do lado N do xacemento pola acumulación de escombros recentes, semella recomendable que en actuacións futuras se valore a posibilidade de restituir a topografía orixinal nas zonas afectadas polos verquidos, previamente a un posible baleirado en área do foxo.

- A escavación do parapeto defensivo amosa que a súa construción fíxose aproveitando unha elevación natural do terreo, sobre a que se verqueron dous depósitos sucesivos de terra mesturada con pedras, colocando en zonas concretas bloques de xisto para conter o seu arrastre.

- Respecto á cronoloxía aportada polos escasos materiais obtidos, en todos os casos remiten a época romana, sen maior precisión. A localización de dúas pezas, un fragmento de tégula e outro de ánfora, sobre o paleosolo que serviu de base á construción do lado S do parapeto defensivo indican que este foi erguido en dito momento.

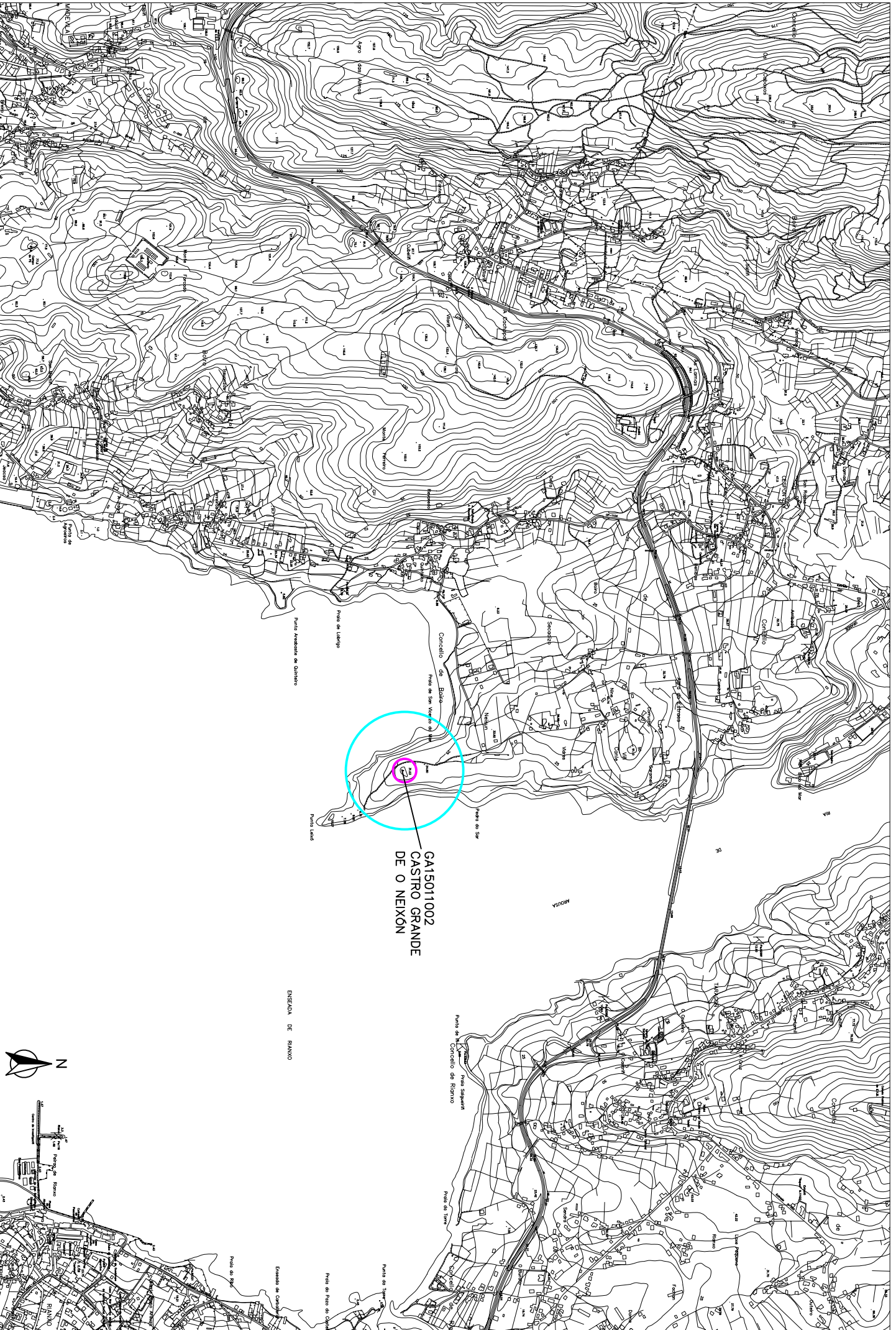
Por último, indicar que preliminarmente valórase a posibilidade de cubrir a zona intervida con xeotextil e unha capa lixeira de terra que garanta a permanencia do mesmo, sen chegar a encher totalmente o ámbito de traballo de cara a posibles novas intervencións.

Santiago, 31 de agosto de 2009

Asdo: Ramón Fábregas Valcarce
Investigador Responsable
GEPN-USC

Andrés Bonilla Rodríguez
PyA Arqueólogos S.L.P.

PLANOS



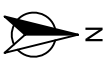
GA15011002
CASTRO GRANDE
DE O NEIXÓN

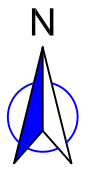
ESCAVACIÓN ARQUEOLÓXICA DUN TRANSEPTO DO FOXO DO CASTRO GRANDE DE O NEIXÓN (BOIRO, A CORUÑA)

TÍTULO: EMPRAZAMENTO

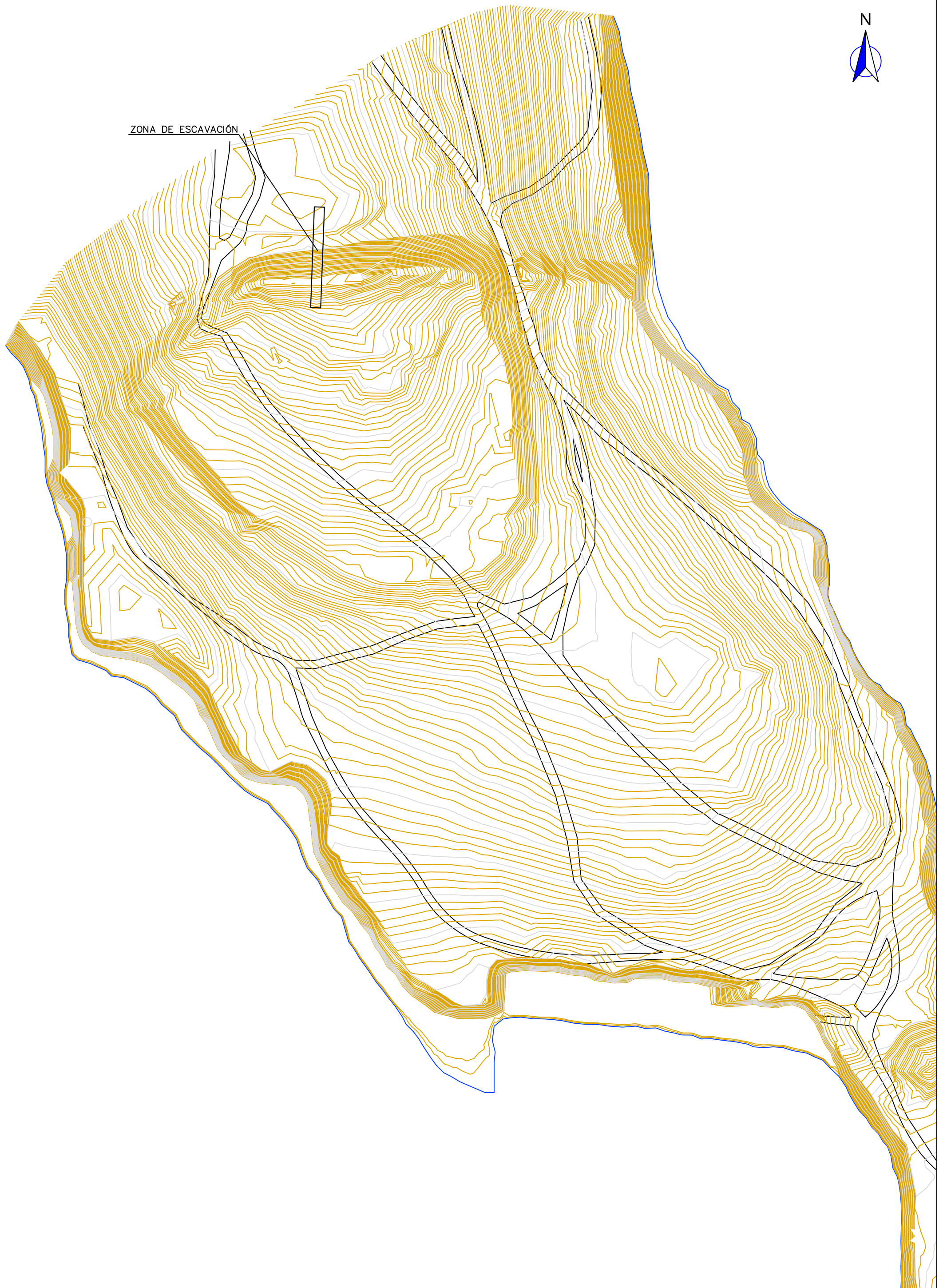
ESCALA: 1:20.000

PLANO: 2

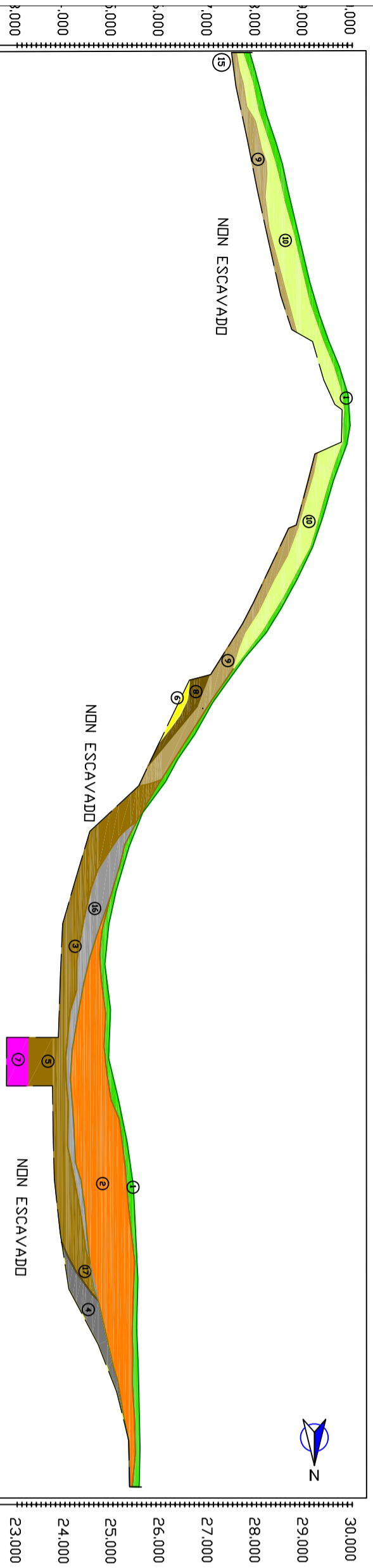




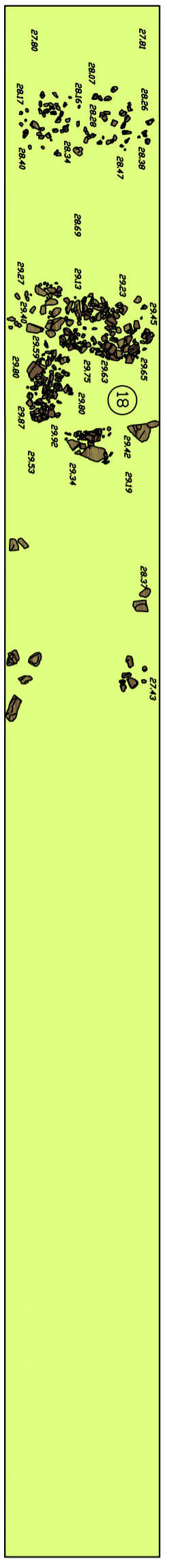
ZONA DE ESCAVACIÓN



PERFIL W

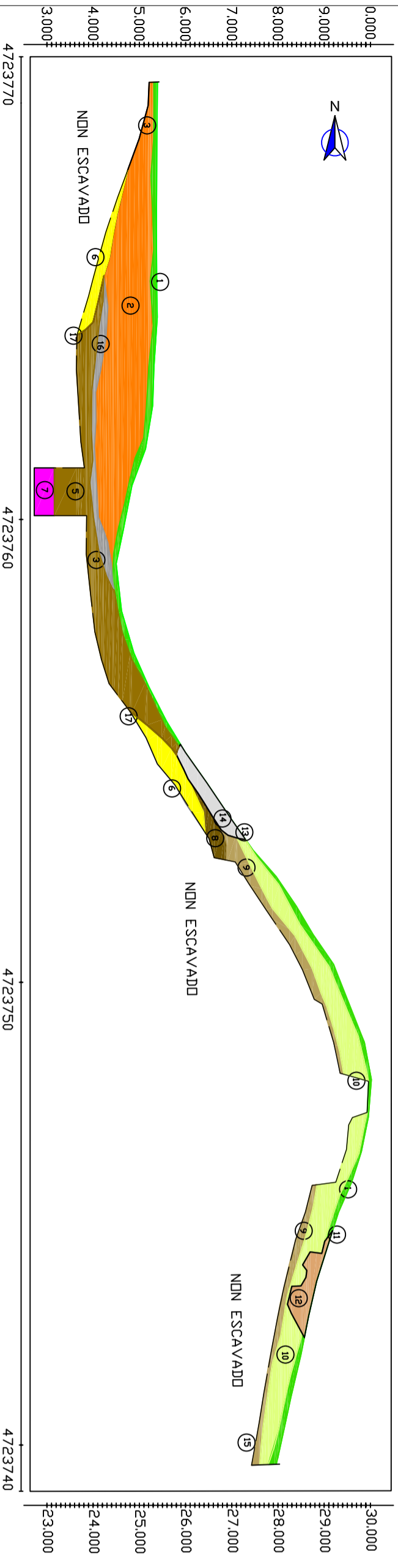


PLANTA INICIAL

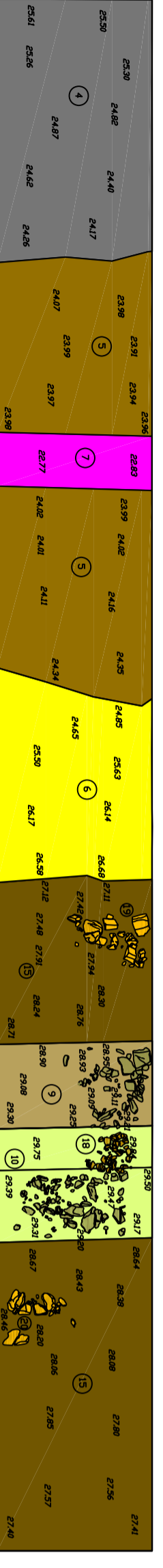


1:100

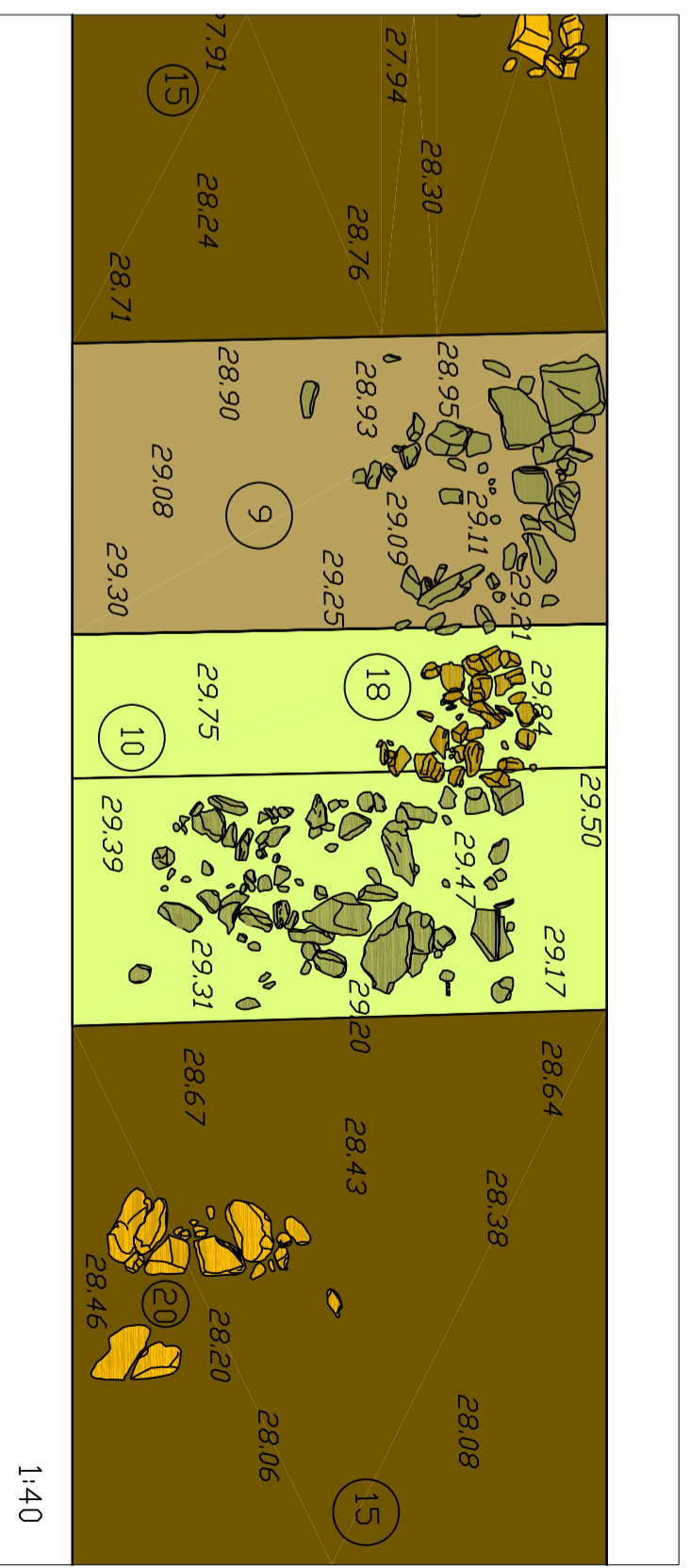
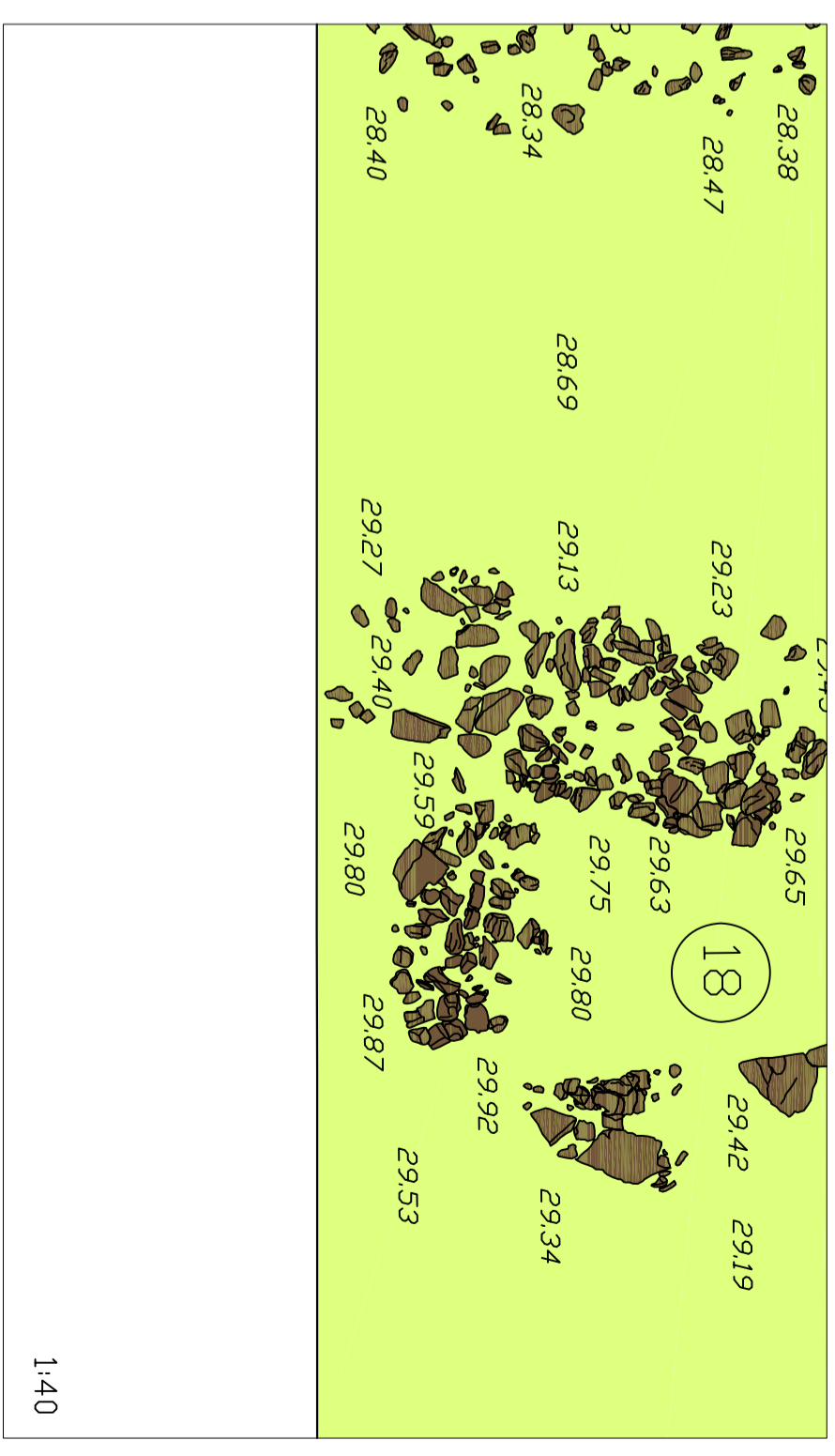
PERFIL E



PLANTA FINAL





1:100




LEENDA:

- UE1: Cultura vexial
- UE2: Escarabaxina contemporánea
- UE3: Corte contemporáneo, UE 17: Corte de foso.
- UE4: Corte contemporáneo, UE 13: Corte contemporáneo.
- UE5: Subsistido de xisto
- UE6: Depósito que cubriña o foso
- UE7: Transido ao subsistido
- UE8: Frixido (despeza de UE 6)
- UE9: Depósito de pedras
- UE10: Depósito de pedras
- UE11: Depósito de pedras
- UE12: Depósito de pedras
- UE13: Depósito de pedras
- UE14: Depósito de pedras
- UE15: Depósito de pedras
- UE16: Depósito de terra gris
- UE17: Depósito de terra gris
- UE18: Estrutura, Calceza do parapeño.
- UE19: Estrutura, Bolegas de xisto a modo de barreira de contención, Lado norte do parapeño.
- UE20: Estrutura, Bolegas de xisto a modo de barreira de contención, Lado sur do parapeño.

Escavación arqueolóxica no Castro Grande de Neixón, Cespón.
Boiro (A Coruña)



Plano: Perfis e plantas. Detalle das estruturas documentadas.

Escalas: 1:100 e 1:40

Data: Setembro 2009

Nº Plano: **P 3**